



# 广东省侨联部门决算 ( 2015 年 )

# 目 录

## 第一部分：广东省侨联概况

- 一、主要职能
- 二、机构设置
- 三、部门决算单位构成

## 第二部分：广东省侨联 2015 年部门决算表

- 一、收入支出决算总表
- 二、收入决算表
- 三、支出决算表
- 四、财政拨款收入支出决算总表
- 五、一般公共预算财政拨款支出决算表
- 六、一般公共预算财政拨款基本支出决算
- 七、一般公共预算财政拨款“三公”经费支出决算表
- 八、政府性基金预算财政拨款收入支出决算表

## 第三部分：预算执行情况分析

## 第四部分：名词解释

## 第一部分：广东省侨联概况

## 一、主要职能

广东省归国华侨联合会（以下简称“广东省侨联”）是广东省委直接领导的由全省归侨侨眷组成的一级人民团体，是党和政府联系广大归侨侨眷和海外侨胞的桥梁和纽带。侨联的基本职能是“群众工作、参政议政、维护侨益、海外联谊”。

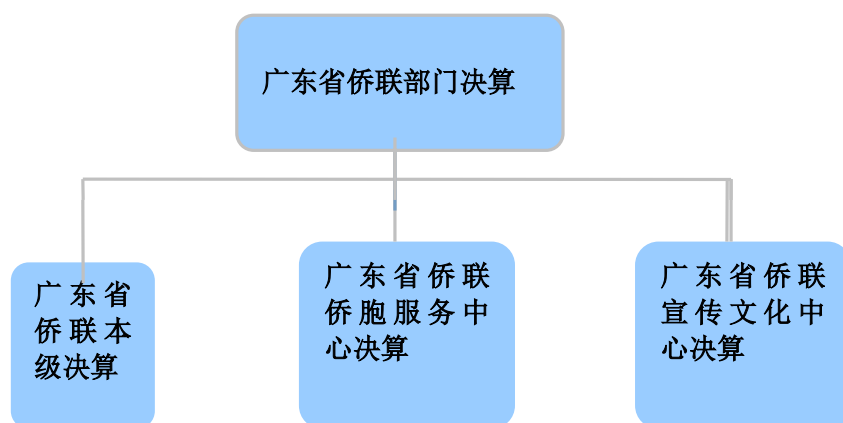
广东省侨联在中国侨联的直接指导下，在广东省委的正确领导下，依照《中国侨联章程》，以为侨服务为宗旨，围绕中心，服务大局，积极履行“群众工作、参政议政、维护侨益、海外联谊”四大职能，充分发挥“服务经济发展、依法维护侨益、拓展海外联谊、参政议政、弘扬中华文化、参与社会建设”六个重要作用，坚持“国内海外工作并重、老侨新侨工作并重”，深化“拓展海外工作、拓展新侨工作”，开拓创新，扎实工作，至今已和世界上 100 多个国家和地区的 1200 多个华侨华人社团建立了联系，受到中国侨联、广东省委省政府及广大海内外侨胞、社会各界的充分肯定。

## 二、机构设置

广东省侨联机关内设办公室（与机关党委办公室、人事部合署办公）、文化部、联络部、经济（维权）部等部室，下辖广东省侨联侨胞服务中心、广东省侨联宣传文化中心两个事业单位。广东省侨联实行团体会员制，全省 21 个地级

以上市侨联和 74 个省直社团为省侨联团体会员，省直社团主要包括：广东省潮人海外联谊会、广东省广府人珠玑巷后裔海外联谊会、广东省客属海外联谊会、广东省侨联青年委员会（广东省侨界青年联合会）、广东国际华商会、广东省侨界海外归国留学人员协会及暨南大学侨联等高校侨联。另外根据需要设立了广东省侨联法律顾问委员会、广东华侨历史学会、广东省侨界仁爱基金会、广东省侨胞活动中心等工作机构。全省侨联组织健全，县级以上行政区域基本都建立了侨联组织，许多重点侨乡镇（街道）、村（社区）学校、企事业单位都成立了基层侨联组织。

### 三、 部门决算单位构成



根据部门决算编报要求，纳入广东省侨联 2015 年部门决算编报范围的二级预算单位共 3 个，具体为：1、广东省归国华侨联合会本级 2、广东省侨联侨胞服务中心 3、广东省侨联宣传文化中心

## 第二部分：广东省侨联 2015 年部门决算表

# 收入支出决算总表

公开 01 表

编制单位：广东省归国华侨联合会(汇总)

单位：万元

收入			支出		
项目	行次	决算数	项目(按功能分类)	行次	决算数
栏次		1	栏次		2
一、财政拨款收入	1	2,229.29	一、一般公共服务支出	16	1,732.02
二、上级补助收入	2		二、外交支出	17	
三、事业收入	3		三、国防支出	18	
四、经营收入	4		四、公共安全支出	19	
五、附属单位上缴收入	5		五、教育支出	20	
六、其他收入	6	334.29	六、科学技术支出	21	
	7		七、文化体育与传媒支出	22	
	8		八、社会保障和就业支出	23	533.41
	9		九、医疗卫生与计划生育支出	24	
	10		十、节能环保支出	25	
本年收入合计	11	2,563.58	本年支出合计	26	2,265.43
用事业基金弥补收支差额	12	0.93	结余分配	27	
年初结转和结余	13	313.62	年末结转和结余	28	612.69
	14			29	
合计	15	2,878.12	合计	30	2,878.12

注：本表反映部门本年度的总收支和年末结转结余情况。

# 收入决算表

公开 02 表

部门:广东省归国华侨联合会(汇总)

单位:万元

项目				本年收入合计	财政拨款收入	上级补助收入	事业收入	经营收入	附属单位上 缴收入	其他收入
支出功能分 类科目编码			科目名称							
类	款	项	栏次	1	2	3	4	5	6	7
			合计	2, 563. 58	2229. 29					334. 29
201			一般公共服务支出	1, 981. 17	1646. 88					
20129			群众团体事务	1, 981. 17	1646. 88					
2012901			行政运行	1, 561. 64	1, 227. 35					334. 29
2012999			其他群众团体事务支出	419. 53	419. 53					
208			社会保障和就业支出	582. 41	582. 41					
20805			行政事业单位离退休	582. 41	582. 41					
2080502			事业单位离退休	522. 49	522. 49					
2080599			其他行政事业单位离退休支出	59. 92	59. 92					

注:本表反映部门本年度取得的各项收入情况。



## 支出决算表

公开 03 表  
单位：万元

编制单位：广东省归国华侨联合会(汇总)

项目			本年支出合计	基本支出	项目支出	上缴上级支出	经营支出	对附属单位补助支出	
科目名称									
类	款	项	栏次	1	2	3	4	5	6
			合计	2, 265. 43	1, 896. 61	368. 82			
201			一般公共服务支出	1, 732. 02	1, 363. 20	368. 82			
20129			群众团体事务	1, 732. 02	1, 363. 20	368. 82			
2012901			行政运行	1, 363. 20	1, 363. 20				
2012999			其他群众团体事务支出	368. 82		368. 82			
208			社会保障和就业支出	533. 41	533. 41				
20805			行政事业单位离退休	533. 41	533. 41				
2080502			事业单位离退休	522. 49	522. 49				
2080599			其他行政事业单位离退休支出	10. 92	10. 92				

注:本表反映部门本年度各项支出情况。

# 财政拨款收入支出决算总表

公开 04 表

编制单位：广东省归国华侨联合会(汇总)

单位:万元

收 入			支 出				
项 目	行次	金额	项目（按功能分类）	行次	合计	一般公共预算财政拨款	政府性基金预算财政拨款
栏 次		1	栏 次		2	3	4
一、公共预算财政拨款	1	2,229.29	一、一般公共服务支出	16	1,442.17	1,442.17	
二、政府性基金预算财政拨款	2		二、外交支出	17			
	3		三、国防支出	18			
	4		四、公共安全支出	19			
	5		五、教育支出	20			
	6		六、科学技术支出	21			
	7		七、文化体育与传媒支出	22			
	8		八、社会保障和就业支出	23	533.41	533.41	
	9			24			
本年收入合计	10	2,229.29	本年支出合计	25	1975.58	1975.58	
	11		年末结转和结余	26	363.93	363.93	
年初财政拨款结转和结余	12	110.23		27			
一、公共预算财政拨款	13	110.23		28			
二、政府性基金预算财政拨款	14			29			
合计	15	2,339.51	合计	30	2339.51	2339.51	

注：本表反映部门本年度一般公共预算财政拨款和政府性基金预算财政拨款的总收支和年末结余结转情况。

# 一般公共预算财政拨款支出决算表

公开:05 表

单位:万元

部门:广东省归国华侨联合会(汇总)

项目		本年支出合计	基本支出	项目支出
功能分类科目编码	科目名称			
栏 次		1	2	3
合 计		1975.58	1606.76	368.82
201	一般公共服务支出	1442.17	1073.35	
20129	群众团体事务	1442.17	1073.35	
2012901	行政运行	1073.35	1073.35	
2012999	其他群众团体事务支出	368.82		368.82
208	社会保障和就业支出	533.41	533.41	
20805	行政事业单位离退休	533.41	533.41	
2080502	事业单位离退休	522.49	522.49	
2080599	其他行政事业单位离退休支出	10.92	10.92	

注:本表反映部门本年度一般公共预算财政拨款实际支出情况。

## 一般公共预算财政拨款基本支出决算表

公开:06 表

单位:万元

部门:广东省归国华侨联合会(汇总)

项目		本年支出合计	人员经费	公用经费
经济分类科目编码	科目名称			
栏 次		1	2	3
合 计		1, 606. 77	1, 541. 66	65. 11
301	工资福利支出	622. 44	622. 44	
30101	基本工资	152. 19	152. 19	
30102	津贴补贴	320. 64	320. 64	
30103	奖金	48. 90	48. 90	
30106	伙食补助费	4. 94	4. 94	
30107	绩效工资	95. 76	95. 76	
302	商品和服务支出	65. 11		65. 11
30201	办公费	1. 07		1. 07
30204	手续费	0. 41		0. 41
30206	电费	2. 13		2. 13
30207	邮电费	10. 31		10. 31
30211	差旅费	6. 14		6. 14
30213	维修(护)费	0. 69		0. 69
30216	培训费	0. 79		0. 79
30217	公务接待费	0. 16		0. 16

30228	工会经费	14.82		14.82
30229	福利费	0.46		0.46
30231	公务用车运行维护费	3.49		3.49
30239	其他交通费用	17.88		17.88
30299	其他商品和服务支出	6.74		6.74
<b>303</b>	<b>对个人和家庭的补助</b>	<b>919.22</b>	<b>919.22</b>	
30301	离休费	44.97	44.97	
30302	退休费	433.28	433.28	
30307	医疗费	1.62	1.62	
30309	奖励金	58.20	58.20	
30311	住房公积金	93.80	93.80	
30313	购房补贴	230.84	230.84	
30399	其他对个人和家庭的补助支出	56.51	56.51	

注：本表反映部门本年度一般公共预算财政拨款基本支出明细情况。

# 一般公共预算财政拨款“三公”经费支出决算表

公开 07 表

部门:广东省归国华侨联合会(汇总)

单位:万元

2015 年度预算数						2015 年决算数					
合计	因公出国(境)费	公务用车购置及运行费			公务接待费	合计	因公出国(境)费	公务用车购置及运行费			公务接待费
		小计	公务用车购置费	公务用车运行费				小计	公务用车购置费	公务用车运行费	
1	2	3	4	5	6	1	2	3	4	5	6
178.00	60.00	61.00	0.00	61.00	57.00	103.33	39.01	41.53	0.00	41.53	22.79

注: 2015 年度预算数为“三公”经费年初预算数, 决算数是包括当年一般公共预算财政拨款和以前年度结转资金安排的实际支出。

## 政府性基金预算财政拨款收入支出决算表

部门：广东省归国华侨联合会(汇总)

公开 08 表  
单位：万元

项目				年初结转和结余	本年收入	本年支出			年末结转和结余
支出功能分类科目编码			科目名称			小计	基本支出	项目支出	
类	款	项	栏次	1	2	3	4	5	6
			合计						

注:本表反映部门本年度政府性基金预算财政拨款收入支出及结转和结余情况。

说明:广东省侨联没有政府性基金财政拨款收入，此表没有数据。

### 第三部分：预算执行情况分析

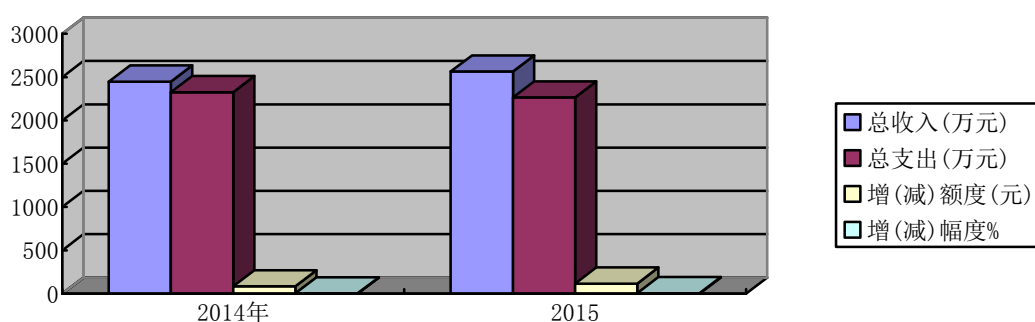


## 一、广东省侨联 2015 年收入支出总体情况说明

广东省侨联 2015 年决算总收入 2563.58 万元，和 2014 年决算相比，增加 115.80 万元，增长 4.73%。其中：财政拨款收入比上年增加 188.18 万元，其他收入比上年减少 72.38 万元。主要是 2015 年年终省财政追加补贴经费项目结转到下年。单位物业出租合同调整，物业收入有所减少。

广东省侨联 2015 年决算总支出 2265.43 万元。和 2014 年决算相比，总支出减少 60.26 万元，下降 2.59%；其中：财政拨款支出比上年减少 85.06 万元，其他收入支出比上年增加 24.80 万元。主要原因是 2014 年省侨联召开全省第十次归侨侨眷代表大会，相应增加了当年经费支出。

图 1：收、支决算总计变动情况图  
(单位：万元)



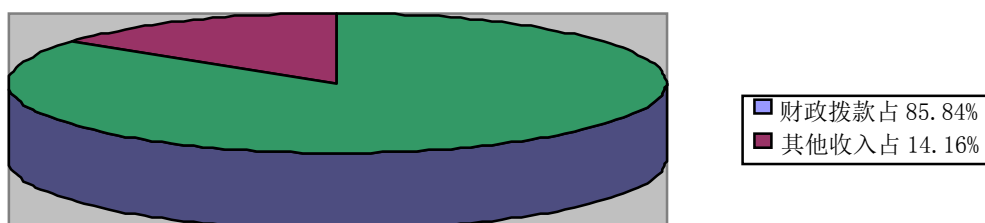
## 二、广东省侨联 2015 年收入决算情况说明

省侨联本年总收入 2563.58 万元，具体如下：

（一）财政拨款收入 2229.29 万元，占总收入的 86.96%。系广东侨联本级及直属事业单位当年从省财政取得的资金。较 2014 年决算数增加 188.18 万元，增长 9.22%，主要是 2015 年年终省财政追加补贴经费项目结转到下年。

（二）单位其他收入 334.29 万元，占总收入的 13.04%。系广东侨联和直属事业单位在财政拨款之外取得的收入，按规定收取的物业（广东侨联法人资产）出租收入、存款利息收入、其他应付款转收入等。较 2014 年决算数减少 72.38 万元，下降 17.80%，主要是物业出租合同调整，物业出租收入有所减少。

图 2：本年收入结构图



### 三、广东省侨联 2015 年支出决算情况说明

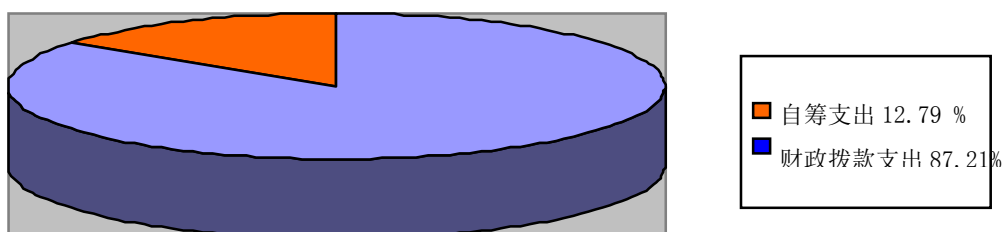
广东省侨联本年总支出 2265.43 万元，具体情况如下：

（一）一般公共服务支出（类）1732.02 万元，占本年总支出的 76.45%。主要用于广东省侨联本级和直属事业单位保障机构正常运转、按规定支付的人员经费和日常公用经费，以及完成专门性工作设置的运转性项目支出。较 2014 年决算数减少 84.48 万元，下降 4.65%，主要是 2014 年省侨联召开了全省第十次归侨侨眷代表大会，相应增加了当年经费支出。

（二）社会保障和就业支出（类）533.41 万元，占本年总支出的 23.55%。主要用于广东省侨联本级及直属事业单位离退休人员发放离退休费和用于组织离退休人员活动的公用经费支出。较 2014 年决算数增加 24.22 万元，增长 4.76%，主要是省财政追加离退休费。

2015 年度省侨联总支出 2265.43 万元，其中：财政拨款支出 1975.58 万元，占总支出的 87.21%，自筹经费支出 289.85 万元，占总支出的 12.79%。

图 3：本年支出结构图

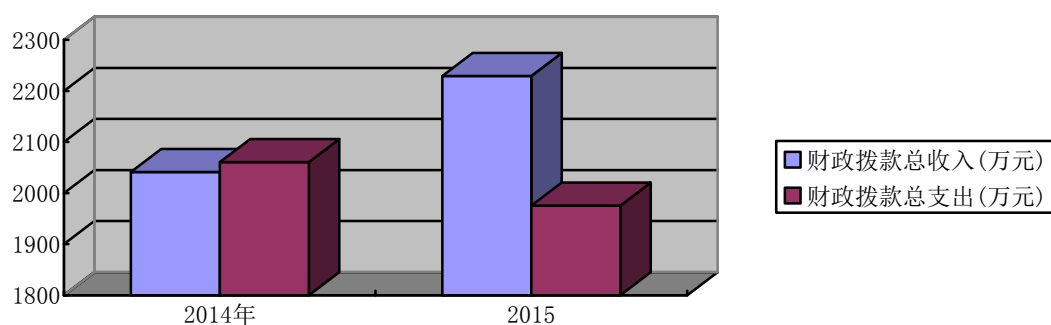


#### 四、广东省侨联 2015 年财政拨款收入支出决算总体情况说明

广东省侨联 2015 年度决算财政拨款收入 2229.29 万元。与 2014 年决算数相比，财政拨款收入增加 188.18 万元，增长 9.22%，主要是 2015 年年终省财政追加补贴经费项目结转到下年。

广东省侨联 2015 年度决算财政拨款支出 1975.58 万元。与 2014 年决算数相比，财政拨款支出减少 85.06 万元，下降 4.13%，主要是 2014 年省侨联召开了全省第十次归侨侨眷代表大会，相应增加了当年经费支出。

图 4：财政拨款收、支决算总计变动情况表



## 五、广东省侨联 2015 年一般公共预算财政拨款支出决算情况说明

广东省侨联 2015 年一般公共预算财政拨款支出 1975.58 万元，具体情况如下：

### （一）一般公共服务支出（类）群众团体事物（款）

行政运行（项）财政拨款支出 1073.35 万元，较 2015 年初预算数增加 166.85 万元，增长 18.41%。主要是在预算执行中追加工资调整经费及按规定使用上年度财政拨款结转资金支出。

### （二）一般公共服务支出（类）群众团体事物（款）

其他群众团体事物支出（项）财政拨款支出 368.82 万元，较 2015 年初预算数增加 44.32 万元，增长 13.66 %。主要是按规定使用上年度财政拨款结转资金支出。

（三）社会保障和就业支出（类）行政事业单位离退休（款）事业单位离退休（项）财政拨款支出 522.49 万元，较 2015 年初预算数增加 55.78 万元，增长 11.95 %。主要是省财政追加离退休人员工资。

（四）社会保障和就业支出（类）行政事业单位离退休（款）其他行政事业单位离退休支出（项）财政拨款支出 10.92 万元，较 2015 年初预算数增加 10.92 万元，增长 100 %。主要是省财政追加离退休人员补贴经费。

## 六、广东省侨联 2015 年一般公共预算财政拨款基本支出决算情况说明

广东省侨联 2015 年财政拨款基本支出 1606.77 万元，其中：

**人员经费 1541.66 万元**，列支经济分类款级科目包括：基本工资、津贴补贴、奖金、伙食补助费、绩效工资、离休费、退休费、医疗费、奖励金、住房公积金、购房补贴、其他对个人和家庭的补助支出。

**公用经费 65.11 万元**，列支经济分类款级科目包括：办公费、手续费、电费、邮电费、差旅费、维修（护）费、培训费、公务接待费、工会经费、福利费、公务用车运行维护费、其他交通费用、其他商品和服务支出。

## 七、广东省侨联 2015 年一般公共预算拨款“三公”经费支出决算情况说明

广东省侨联 2015 年一般公共预算拨款“三公”经费决算数为 103.33 万元，与 2015 年初预算数相比，减少 74.67 万元，下降 41.95%。较 2014 年决算数减少 15.87 万元，下降 13.32%。与年初预算数相比，减少原因主要是落实严控“三公”经费支出措施取得成效，公务用车改革致当年公务用车实际保有数量减少，实际支出明显低于年初预算。较 2014 年决算数减少原因主要是因公出国（境）经费、公务用车运行维护费开支压减幅度较大，公务接待费略有增长。具体情况如下：

（一）因公出国（境）费支出 39.01 万元，占“三公”经费支出总数的 37.75%。全年使用财政拨款安排因公出国（境）团组 3 批次共 6 人次。开支内容为省侨联海外联谊工作性支出，用于友好社团访问，海外侨情调研，密切海外联系等职能业务工作支出。

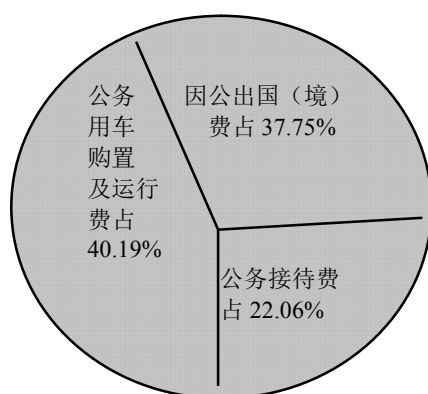
（二）公务用车购置及运行维护费支出 41.53 万元，占“三公”经费支出总数的 40.19%。其中：广东省侨联 2015 年没有公务用车购置。公务用车运行维护费 41.53 万元。主要用于省、市内公务出行、机要文件交换、离退休人员服务等应支付的车辆燃油费、维修费、配件费、保险费、路桥费及保管费等。2015 年车改前，广东侨联公车保有数量为 11 辆，车改后，广东侨联公车实际保有数量为 4 辆。

（三）公务接待费支出 22.79 万元，占“三公”经费支出总数的 22.06%。其中：

**外事接待支出 19.22 万元。**2015 年接待国（境）外来访团组、重要侨领 174 批次、1501 人次（含陪同人员），主要为海外及港、澳、台地区友好社团、重要侨领，往来国内外的到访知名人士、华侨、华人等。

**国内公务接待支出 3.57 万元。**2015 年接待国内来访团组 31 批次、287 人次（含陪同人员），主要为接待上级侨联业务指导、工作调研等，基层侨联系统工作对接及外省侨联到访团、友邻单位工作交流等。

图 5：“三公”经费财政拨款支出构成图





## 八、其他事项说明

### （一）机关运行经费支出说明

2015 年广东省侨联机关运行经费支出 54.33 万元，比 2014 年增加 13.63 万元，增长 33.49%，主要是 2015 年车改补贴决算反映在商品和服务支出的其他交通费经济科目。

### （二）政府采购情况说明

2015 年广东省侨联政府采购支出总额 27.88 万元，其中：政府采购货物支出 9.55 万元，政府采购服务支出 18.33 万元。授予中小企业合同金额 27.88 万元。

### （三）国有资产占有使用情况

截至 2015 年 12 月 31 日，广东省侨联共有车辆 11 辆，其中，一般公务用车 11 辆。按照省政府车改办法，2015 年执行车改后，省侨联封存公务车 7 辆，实际保有车辆 4 辆，其中，单位领导用车 1 辆，一般公务用车 3 辆。

广东省侨联没有单位价值 200 万元以上大型设备。

### （四）预算绩效管理工作开展情况

2015 年广东省侨联没有主要民生项目及重点支出项目，根据财政预算管理要求，没有相关预算项目纳入绩效评价范围。

## 第四部分：名词解释

- 一、**财政拨款收入**：指当年广东省级财政拨付的资金。
- 二、**其他收入**：指除开“财政拨款”、事业收入等以外的收入。广东省侨联其他收入指物业出租收入、利息收入及其他杂项收入。
- 三、**年初结转和结余**：指以前年度尚未完成支付、结转到本年按规定用途继续使用的资金，或项目已完成产生的结余资金。
- 四、**一般公共服务支出(类)群众团体事务(款)行政运行(项)**：反映广东省侨联用于保障机构正常运行、开展日常工作的公用经费支出及按规定支付的人员经费支出。
- 五、**一般公共服务支出(类)群众团体事务(款)其他群众团体事务支出(项)**：反映广东省侨联本级开展业务性及专门性工作的运转性项目支出。
- 六、**社会保障和就业支出(类)行政事业单位离退休(款)事业单位离退休(项)**：反映广东省侨联本级及直属事业单位离退休人员发放离退休费和离退休人员活动公用经费支出。
- 七、**社会保障和就业支出(类)行政事业单位离退休(款)其他行政事业单位离退休支出(项)**：反映广东省侨联本级及直属事业单位离退休人员发放离退休费支出。
- 八、**年末结转和结余**：指按有关规定，结转到下年或以后年度继续使用的资金，或项目完成后产生的结余经批准继续由单位使用的资金。
- 九、**基本支出**：指为保障机构正常运转、完成日常工作任务而支付的人员经费和公用经费。
- 十、**项目支出**：指在基本支出之外为完成特定工作任务和事业发展目标所发生的支出。
- 十一、**“三公”经费**：指纳入预决算管理，用财政拨款安排的因公出国（境）费、公务用车购置及运行费和公务接待费。
- 十二、**机关运行经费**：指行政单位（包括参照依照公务员管理事业单位）机关运行用于购买商品和服务类的支出。